

# SLIM subsidie voor leren en ontwikkelen

Factsheet SLIM subsidie voor leren en ontwikkelen binnen samenwerkingsverbanden - Juni 2024

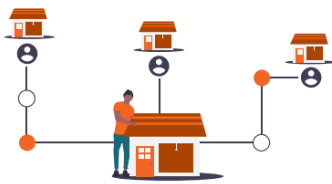
## In 't kort

De overheid wil leren en ontwikkelen van medewerkers stimuleren. Daarom kun je als samenwerkingsverband subsidie aanvragen als je hierin investeert.

## Proces

- 1. Registreren.** Je vult een drietal formulieren in (MKB verklaring, de minimisverklaring, samenwerkersovereenkomst) en levert deze bij ons aan.
- 2. Indienen.** WELDER dient de aanvraag in. Aanvragen worden op volgorde van binnenkomst in behandeling genomen. Dus wees er snel bij!
- 3. Beschikking.** Wanneer het samenwerkingsverband in behandeling wordt genomen volgt een beschikking.
- 4. Opstellen jaarplan.** Bij ontvangst beschikking stelt WELDER met ieder bedrijf een op maat gemaakt jaarplan op.

## Wanneer kom je in aanmerking voor deze subsidie?



Samenwerkingsverband met ten minste twee mkb'ers. Grote bedrijven mogen participeren.

en



Je wil investeren in Leren en Ontwikkelen van je medewerkers

## Mogelijke activiteiten

- Invoeren van een methode die medewerkers stimuleert kennis en vaardigheden te ontwikkelen.
- Opleidings- of ontwikkelingsplan gericht op inzichtelijk maken van de ontwikkelbehoefte.
- Loopbaan- of ontwikkeladviezen voor medewerkers in de onderneming.
- Enige tijd praktijkleerplaatsen t.b.v. een beroepsopleiding bieden.

## Subsidiabele kosten

- Externe kosten (facturen)
- Interne loonkosten
- Overheadkosten (vast percentage van 15%)

Deze kosten vormen samen de totale projecten. Van deze totale projectkosten krijg je 60% subsidie.

WELDER neemt het risico van uitbetaling voor haar rekening; wanneer het uiteindelijk uitgekeerde subsidiebedrag lager is dan door WELDER gefactureerde bedragen, wordt het verschil door WELDER gecrediteerd.



### Aanvraagtijdvak

3 juni 2024 t/m 31 juli 2024



### Subsidiebedrag

Max €200.000 per bedrijf



### Eigen bijdrage?

Subsidie max 60% voor middenbedrijf  
Subsidie max 80% voor kleinbedrijf

## Penhouder

Per samenwerkingsverband dient één van de bedrijven op te treden als penvoerder.

- Als penvoerder ontvang je een extra document waarbij je WELDER machtigt om de volledige aanvraag te doen.
- Bij de einddeclaratie vindt er een accountantscontrole (gecoördineerd door WELDER) plaats. De kosten van de accountant worden verdeeld over alle deelnemende partijen.
- De opdrachtbevestiging en factuur wordt op naam gezet van de penhouder.

Na goedkeuring van de overheid wordt het volledige subsidiebedrag overgemaakt aan de penhouder. De penhouder verdeelt de subsidies over de deelnemende bedrijven.

**Meer weten?** Kijk op [welder.nl/subsidie](https://welder.nl/subsidie) of plan een vrijblijvende subsidiescan

**WELDER**